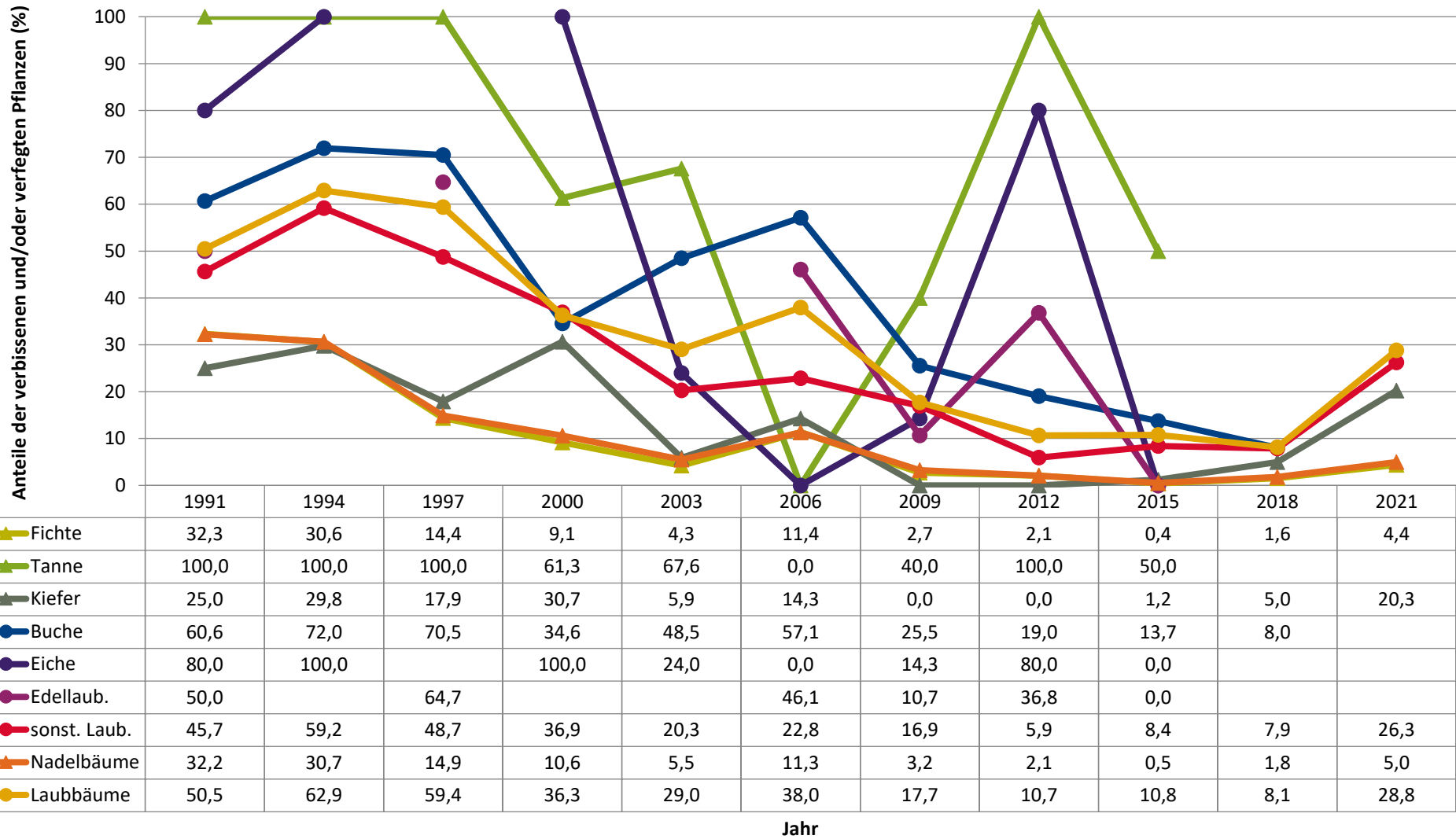
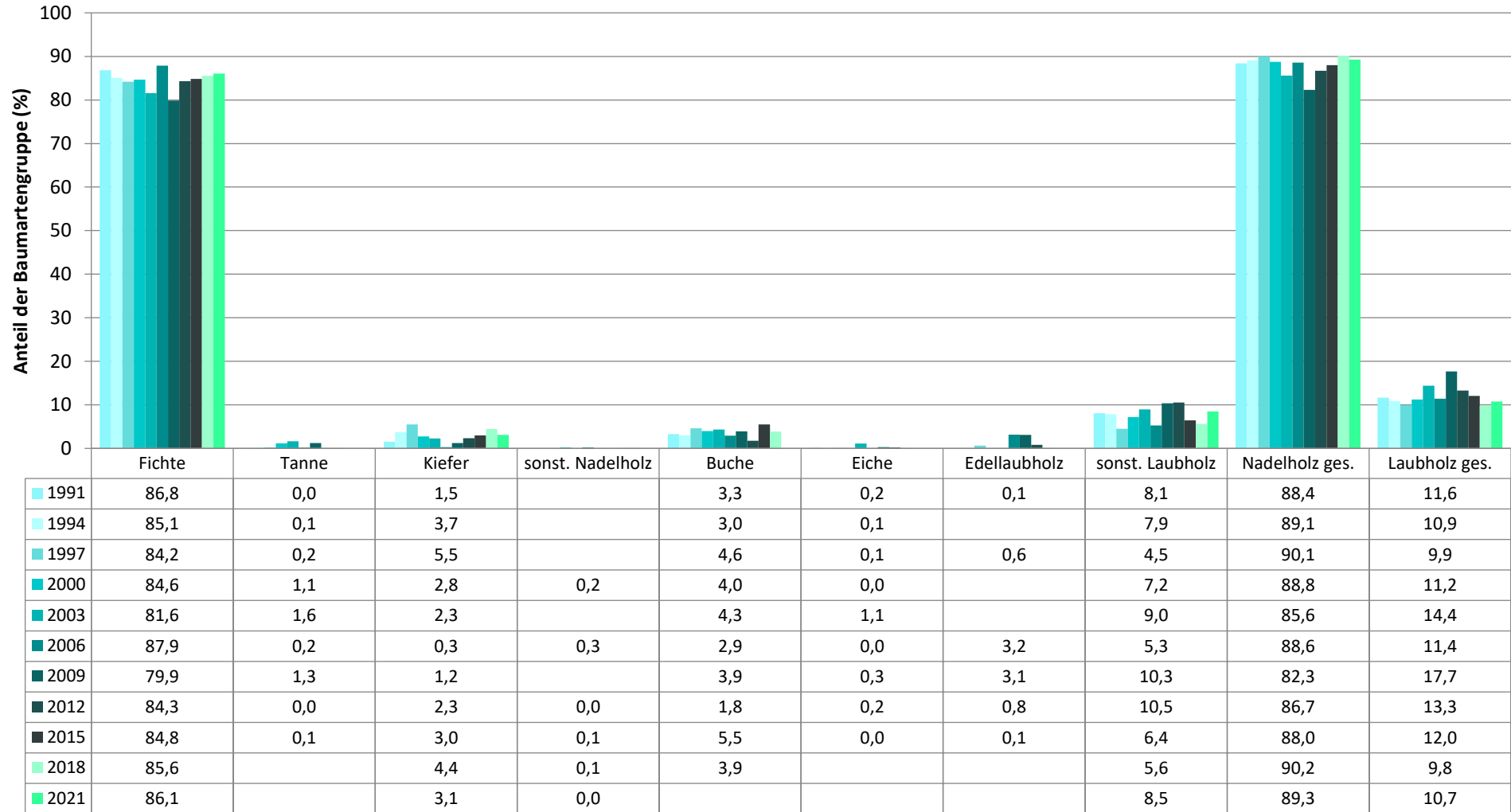


Zeitreihe der Anteile der Pflanzen mit Verbiss und/oder Fegeschäden
Höhenbereich: ab 20 Zentimeter bis zur maximalen Verbisshöhe
Hegegemeinschaft 358 - Eslarn (Landkreis Neustadt a.d.Waldnaab)



**Zeitreihe der Baumartenanteile der aufgenommenen Verjüngungspflanzen
Höhenbereich: ab 20 Zentimeter Höhe bis zur maximalen Verbisshöhe
Hegegemeinschaft 358 - Eslarn (Landkreis Neustadt a.d.Waldnaab)**

2021

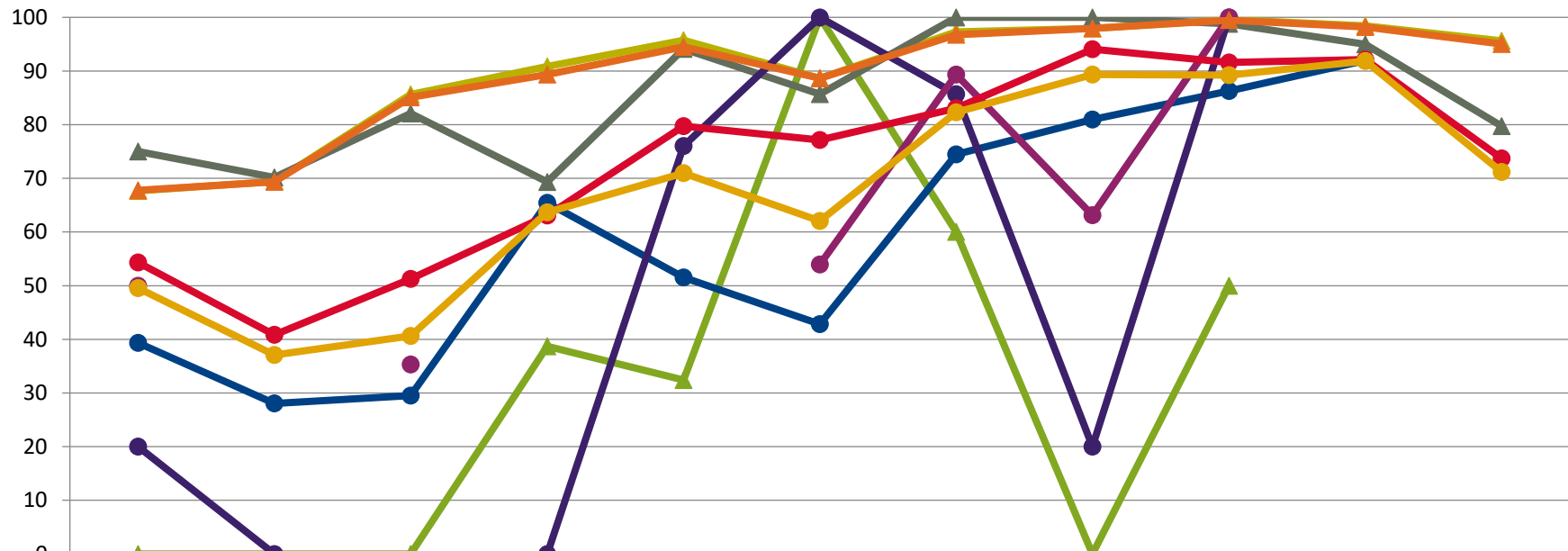


Baumartengruppe

**Zeitreihe der Anteile der Pflanzen ohne Verbiss und ohne Fegeschäden
Höhenbereich: ab 20 Zentimeter bis zur maximalen Verbisshöhe
Hegegemeinschaft 358 - Eslarn (Landkreis Neustadt a.d.Waldnaab)**

2021

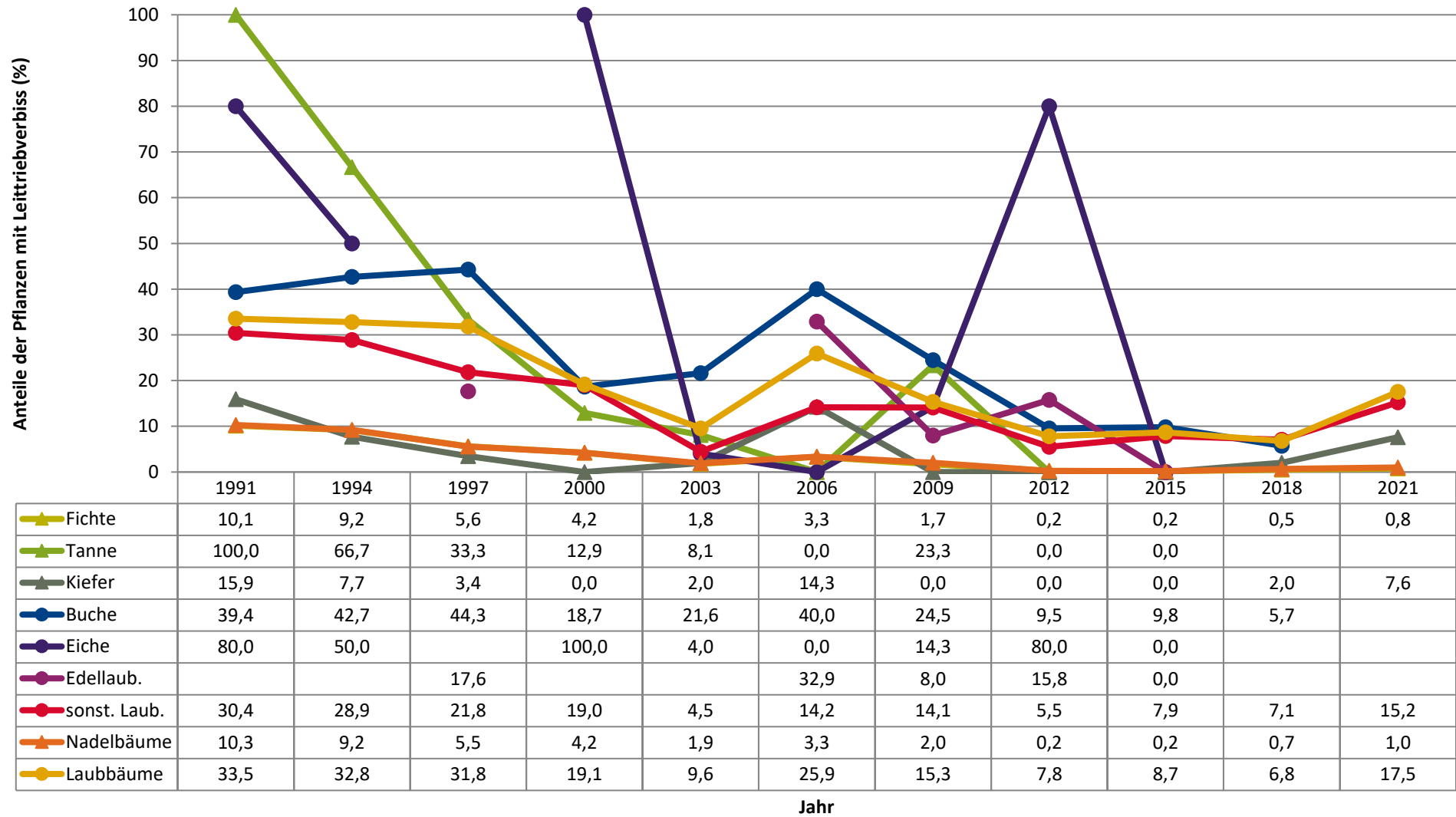
Anteile der unverbissenen und unverfegten Pflanzen (%)



	1991	1994	1997	2000	2003	2006	2009	2012	2015	2018	2021
▲ Fichte	67,7	69,4	85,6	90,9	95,7	88,6	97,3	97,9	99,6	98,4	95,6
▲ Tanne	0,0	0,0	0,0	38,7	32,4	100,0	60,0	0,0	50,0		
▲ Kiefer	75,0	70,2	82,1	69,3	94,1	85,7	100,0	100,0	98,8	95,0	79,7
● Buche	39,4	28,0	29,5	65,4	51,5	42,9	74,5	81,0	86,3	92,0	
● Eiche	20,0	0,0		0,0	76,0	100,0	85,7	20,0	100,0		
● Edellaub.	50,0		35,3			53,9	89,3	63,2	100,0		
● sonst. Laub.	54,3	40,8	51,3	63,1	79,7	77,2	83,1	94,1	91,6	92,1	73,7
▲ Nadelbäume	67,8	69,3	85,1	89,4	94,5	88,7	96,8	97,9	99,5	98,2	95,0
● Laubbäume	49,5	37,1	40,6	63,7	71,0	62,0	82,3	89,3	89,2	91,9	71,2

Jahr

Zeitreihe der Anteile der Pflanzen mit Leittriebverbiss
Höhenbereich: ab 20 Zentimeter bis zur maximalen Verbisshöhe
Hegegemeinschaft 358 - Eslarn (Landkreis Neustadt a.d.Waldnaab)



Auswertung der Verjüngungsinventur 2021 für die Hegegemeinschaft 358 - Eslarn (Landkreis Neustadt a.d. Waldnaab)

2021

Anzahl der erfassten Verjüngungsflächen: 38, davon ungeschützt: 31, teilweise geschützt: 3, vollständig geschützt: 4

Verjüngungspflanzen ab 20 Zentimeter Höhe bis zur maximalen Verbisshöhe

Baumartengruppe	Aufgenommene Pflanzen insgesamt		Pflanzen ohne Verbiss und ohne Fegeschaden		Pflanzen mit Verbiss und/oder Fegeschaden		Pflanzen mit Leittriebverbiss		Pflanzen mit Verbiss im oberen Drittel		Pflanzen mit Fegeschaden	
	Anzahl	Anteil (%)	Anzahl	Anteil (%)	Anzahl	Anteil (%)	Anzahl	Anteil (%)	Anzahl	Anteil (%)	Anzahl	Anteil (%)
Fichte	2195	86,1	2099	95,6	96	4,4	17	0,8	95	4,3	1	0
Tanne	1	0	0	0	1	100	0	0	1	100	0	0
Kiefer	79	3,1	63	79,7	16	20,3	6	7,6	10	12,7	7	8,9
Sonst. Nadelholz	1	0	1	100	0	0	0	0	0	0	0	0
Nadelholz gesamt	2276	89,3	2163	95	113	5	23	1	106	4,7	8	0,4
Buche	46	1,8	29	63	17	37	10	21,7	17	37	0	0
Eiche	10	0,4	5	50	5	50	5	50	5	50	1	10
Edellaubholz	1	0	1	100	0	0	0	0	0	0	0	0
Sonst. Laubholz	217	8,5	160	73,7	57	26,3	33	15,2	57	26,3	1	0,5
Laubholz gesamt	274	10,7	195	71,2	79	28,8	48	17,5	79	28,8	2	0,7
Alle Baumarten	2550	100	2358	92,5	192	7,5	71	2,8	185	7,3	10	0,4

Verjüngungspflanzen kleiner 20 Zentimeter Höhe

Baumartengruppe	Aufgenommene Pflanzen insgesamt		Pflanzen ohne Verbiss im oberen Drittel		Pflanzen mit Verbiss im oberen Drittel	
	Anzahl	Anteil (%)	Anzahl	Anteil (%)	Anzahl	Anteil (%)
Fichte	446	94,1	442	99,1	4	0,9
Tanne	1	0,2	1	100	0	0
Kiefer	11	2,3	11	100	0	0
Sonst. Nadelholz	0	0	0	0	0	0
Nadelholz gesamt	458	96,6	454	99,1	4	0,9
Buche	1	0,2	1	100	0	0
Eiche	0	0	0	0	0	0
Edellaubholz	6	1,3	6	100	0	0
Sonst. Laubholz	9	1,9	7	77,8	2	22,2
Laubholz gesamt	16	3,4	14	87,5	2	12,5
Alle Baumarten	474	100	468	98,7	6	1,3

Verjüngungspflanzen über Verbisshöhe (Erhebung von Fegeschäden)

Baumartengruppe	Aufgenommene Pflanzen insgesamt		Pflanzen ohne Fegeschaden		Pflanzen mit Fegeschaden	
	Anzahl	Anteil (%)	Anzahl	Anteil (%)	Anzahl	Anteil (%)
Fichte	78	59,5	76	97,4	2	2,6
Tanne	0	0	0	0	0	0
Kiefer	4	3,1	4	100	0	0
Sonst. Nadelholz	0	0	0	0	0	0
Nadelholz gesamt	82	62,6	80	97,6	2	2,4
Buche	1	0,8	1	100	0	0
Eiche	0	0	0	0	0	0
Edellaubholz	5	3,8	5	100	0	0
Sonst. Laubholz	43	32,8	43	100	0	0
Laubholz gesamt	49	37,4	49	100	0	0
Alle Baumarten	131	100	129	98,5	2	1,5